

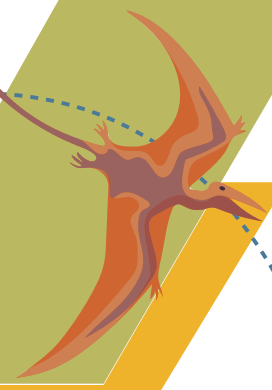
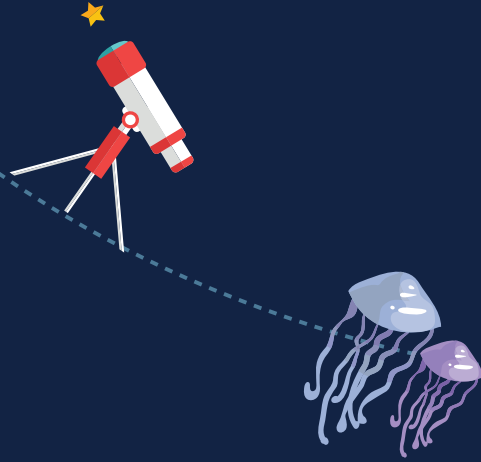
الرحلات المدرسية  
الافتراضية الى المتاحف  
بمركز الشيخ عبد الله السالم الثقافي

EXPLORE

LEARN

GROW





## بجولة افتراضية تفاعلية تشمل التعرف على معروضات من متحفين أو أكثر، وستكون هذه الجولة من تقديم مرشد ذي خبرة.

بعد ذلك، يشارك الطلاب في نشاط متعدد المجالات ينطوي على نوع من التحدي والترفيه بهدف إشعال شرارة تفكير عالي المستوى لدى الطلاب وحثهم على الإبداع والابتكار في حل ما يواجهونه من مشكلات.

### التاريخ والتوقيت:

نوفمبر 2020 إلى أبريل 2021 من الساعة 10:00 صباحًا حتى 01:00 ظهرًا على مدار ثلاثة أيام في الأسبوع (الاثنين والثلاثاء والأربعاء)

### مدة الجلسة:

من 60 إلى 90 دقيقة حسب الفئة العمرية.

في سبيل دعم المدارس والمعلمين والطلاب في دولة الكويت فيما يتعلق بتجربتهم في عملية التدريس والتعليم الإلكتروني خلال الفصل الدراسي الأول، تقدم إدارة التعليم بمركز الشيخ عبد الله السالم الثقافي برنامج بعنوان

### ”الرحلات الافتراضية في المتاحف“

تشمل جلسات هذا البرنامج جميع الصفوف الدراسية، من الصف الأول وحتى الصف الثاني عشر، ويقدم هذا البرنامج باللغتين الإنجليزية والعربية. وأثناء انعقاد جلسات البرنامج المقرر، يحظى الطلاب



## الأهداف التعليمية تهدف هذه الجولة إلى تعليم الطلاب ما يلي:

- التعرف على القطع الميكانيكية في الدراجة وكيفية عملها من خلال معاينة العجلات والإطارات والتروس والدواسات وغيرها من القطع.

- التمييز بين أدوات ركوب الدراجات والتكنولوجيا المستخدمة في مراقبة العلامات الحيوية في الجسم.

- استكشاف أهمية التغذية الصحية وأهمية أداء التمارين الرياضية في حياتنا اليومية.

- التعرف على قدرات الرئتين والجهاز العضلي في جسم الإنسان.

- التعرف على وسائل السفر لدى الناس في الماضي.

- تعريف أداة الأسطرلاب وأهميتها الثقافية.

- التعرف على استخدام الأقمار الصناعية الفضائية في أنظمة الملاحة وتحديد المواقع.

- القيام بمهمة مساعدة أحد الدراجين في الاستعداد للمشاركة في دورة فرنسا الدولية للدراجات الهوائية، حيث سيكون لديه طاقم من الخبراء لمساعدته في التخطيط للسباق.

## الملخص

تعتبر دورة فرنسا الدولية أطول سباق للدراجات الهوائية في العالم وأكثرها أهمية على الإطلاق. يجذب هذا السباق أفضل متسابقين الدراجات الهوائية ويبحث في نفوس مشاهديه حالة من الشغف والمثابرة. ولكي ينجح الشخص في هذا السباق، ينبغي عليه مراعاة عدة عوامل منها التغذية والتمرين والملاحة.

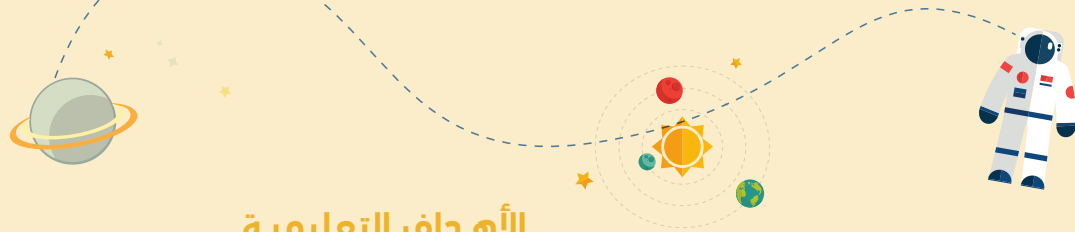
**وفي هذه الجولة الميدانية الافتراضية في المتحف، سوف يتعرف المشاركون على عناصر دورة فرنسا الدولية للدراجات الهوائية بدءًا من القطع الميكانيكية للدراجات وحتى أهمية التغذية والقوة الجسدية ومهارات رسم و قراءة الخرائط والملاحة. كما سيضع المشاركون خطة الاستعداد للسباق لدعم الدراجين المحترفين أثناء فترة الاستعداد لهذا السباق.**



من الصف الأول إلى الثاني:

## دورة فرنسا الدولية للدراجات الهوائية

الموضوع - مهارات رسم و قراءة الخرائط ونمط الحياة الصحية  
الفئة العمرية المستهدفة - من 6 إلى 7 سنوات



## الأهداف التعليمية تهدف هذه الجولة إلى تعليم الطلاب ما يلي:

- تعريف الذرات وأنواعها ولماذا تتباين في أشكالها.
- استكشاف المجموعة الشمسية والكواكب الموجوده بداخلها.
- التعرف على الظروف والأحوال التي تجعل الحياة ممكنة على كوكب الأرض.
- إلقاء نظرة على مؤشرات الحياة على الكواكب الأخرى.
- القدرة على تعريف الحمض النووي وعلم الوراثة.
- التعرف على العناصر التي تجعل جسم الإنسان صحيحاً ولائقاً بدنياً.
- استكشاف النظم البيئية القاسية وكيفية التكيف معها من أجل الحياة.
- اكتشاف كيفية استدامة الحياة في الفضاء الخارجي على متن المحطة الفضائية الدولية وكوكب المريخ.
- المشاركة في أحد الأنشطة العملية التي يتقمنون فيها دور خبراء العلوم في مجالات متعددة ويجرون فيها سلسلة من التجارب تلقي الضوء على المادة التي تم اكتشافها.

## الملخص

هل خطر في بالك من قبل ما هو كوكب الأرض وكيف نشأ هذا الكوكب؟ إن موطننا هو الكوكب الثالث ترتيباً في المجموعة الشمسية ولا نعرف حتى الآن مكاناً تعيش فيه الحياة سوى هذا الكوكب.

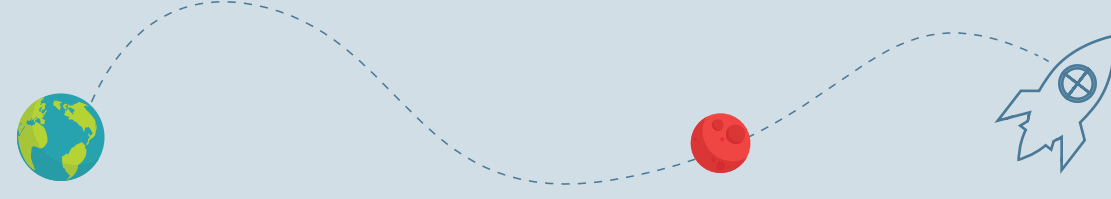
**في هذه الجولة الميدانية الافتراضية في المتحف، سوف يستكشف المشاركون كيف بدأت الحياة على كوكب الأرض، وكيف يمكن استدامتها، والنظر في إمكانية وجود حياة على كواكب أخرى وما هي الإجراءات التي يجب علينا اتخاذها لجعل هذا الأمر واقعاً حقيقياً. كما سيشارك الطلاب بعد ذلك في أحد الأنشطة التمثيلية التي يتقمنون فيها دور خبراء العلوم في مجالات متعددة ويجرون فيها سلسلة من التجارب تلقي الضوء على المادة التي تم اكتشافها.**



من الصف الثالث إلى الخامس:

## كيمياء الحياة

الموضوع - استدامة الحياة  
الفئة العمرية المستهدفة - من 8 إلى 10 سنوات



## الأهداف التعليمية تهدف هذه الجولة إلى تعليم الطلاب ما يلي:

- استكشاف المجموعة الشمسية والكواكب الموجوده بداخلها.
- الذهاب في رحلة إلى مركز الأرض وتحديد مكوناتها.
- توضيح كيف أن ظاهرة تغير المناخ أحدثت تغييرات على مستوى النظم البيئية.
- دمج الأدلة لطرح شروحات علمية للتغيرات على مستوى النظم البيئية في غرب الجزيرة القطبية الجنوبية.
- التعرف على استخدام الأقمار الصناعية الفضائية في مراقبة أنشطة أنواع البطاريق المختلفة.
- فهم طبيعة العلوم.
- المشاركة في الأبحاث العلمية متعددة المجالات وتحليل البيانات الجغرافية الممثلة.

## الملخص

إن ظاهرة تغير المناخ لها تأثير بالغ في تحويل النظم البيئية على نطاق غير عادي وبوتيرة مذهلة. كما أن القوى الخارجية المفروضة على النظم البيئية تدفع تلك النظم إلى التجاوب مع النتائج المتتالية في الشبكة الغذائية.

**في هذه الجولة الميدانية الافتراضية في المتحف، يشارك الطلاب في نشاط متعدد التخصصات يستكشفون فيه الموضوع من خمس زوايا مختلفة ويتعاونون فيما بينهم لفهم كيفية تأثير المكونات الحيوية واللاحيوية في غرب الجزيرة القطبية الجنوبية على النظام البيئي الديناميكي في القطب الجنوبي. ويعتبر هذا النشاط دافعاً للطلاب لمعرفة أهمية جميع الأدلة في صياغة الشروحات العلمية.**



من الصف السادس إلى الثامن:

# تغير المناخ وتأثيره على القارة القطبية الجنوبية

الموضوع - التغير المناخي وتأثيره على أنواع البطاريق المختلفة  
الفئة العمرية المستهدفة - من 11 إلى 13 سنة



## الأهداف التعليمية تهدف هذه الجولة إلى تعليم الطلاب ما يلي:

- التعرف على أنواع الجراثيم المختلفة بدءاً من الكائنات الحية الدقيقة والعلاقة بينها وبين الأمراض وتطور كل من تلك الكائنات والأمراض.
- استكشاف الفيروسات وكيف تؤثر علينا وتحولها إلى أنواع مختلفة وعملية تكاثرها.
- بحث العلاقة بين الحيوانات ودورها في نشر الفيروسات.
- إلقاء نظرة على الجذور التاريخية للأوبئة وأوجه الشبه بينها وبين الأوبئة الحالية.
- إدراك أهمية العلماء المسلمين ودورهم وإسهاماتهم في مجال الطب
- استكشاف أصل الجائحة الحالية لفيروس كورونا SARS-CoV-2 و COVID-19 وما يفعله هذا الفيروس بجسم الإنسان وكيفية الوقاية من الإصابة به والعلاج منه.
- استكشاف علاقة الأوبئة بالبيئة والمناخ والحياة البرية.
- التعرف على كيفية استخدام الأقمار الصناعية الفضائية في رصد انتشار الأمراض.
- المشاركة في نشاط تمثيلي يضع فيه الطلاب خطة لكيفية إعداد بروتوكول التعامل مع الأوبئة من وجهة نظر مختلف القطاعات الحيوية في الدولة

### الملخص

الأوبئة هي حالات مرضية تزداد شدة بين الناس في جميع أنحاء العالم مصحوبة بانتشار العدوى في آن واحد تقريباً. ولطالما كان للأوبئة تأثير بالغ في التاريخ البشري وتسببت الأزمات التي أحدثتها في تأثيرات سلبية شديدة على الصحة والاقتصاد والأمن القومي حول العالم.

**في هذه الجولة الميدانية الافتراضية في المتحف، سوف يستكشف المشاركون عالم الفيروسات وكيف يصل بنا الأمر إلى حد الوباء. سيتخذ المشاركون بعد ذلك قرارات من منظور مختلف القطاعات الحيوية مثل قطاعات الرعاية الصحية والبيئة والأدوية بناءً على أدلة مدعومة بالبيانات لإنشاء دليل بروتوكول وقائي.**



من الصف التاسع إلى الثاني عشر:

## النجاة من الوباء

الموضوع - دراسة عن فيروس كورونا  
الفئة العمرية المستهدفة - طلاب المرحلة الثانوية

